

34^{èmes} ENTRETIENS de PODOLOGIE

Vendredi 16

Samedi 17 octobre 2009

**CENTRE DES CONGRÈS,
CITÉ DES SCIENCES
LA VILLETTE PARIS**

L'Enfant



Fédération Nationale des Podologues

57, rue Eugène-Carrière - 75018 PARIS

Tél. : 01 44 79 90 91 - Fax : 01 44 79 08 02

site : www.fnp-online.org - e-mail : fed.nationale.podologues@wanadoo.fr



Pierre Fabre

PODOLOGIE

■ Désinfection
et Sécurité

■ Pathologies
et Traitements

■ Soins
et Bien-être

■ Hygiène
et Asepsie

■ Cicatrisation
et Protection



Pierre Fabre
Dermatologie

Pédimed

Pédirelax

Avène

Ducray

Elusept

L'expertise pharmaceutique
au service du podologue

PIERRE FABRE PODOLOGIE

Tél. : 0826 000 405
(prix d'un appel local)

contact@elusept.fr

Une gamme technique pour le soin et le bien-être de vos patients



Docteur Christine Thémar-Noël

Médecin orthopédiste pédiatre

Présidente d'honneur de la Société Française de Médecine et de Chirurgie du Pied



enfant n'est pas un adulte en miniature mais un être vivant qui se transforme de sa conception jusqu'à la fin de sa croissance pour devenir un adulte.

Au cours de cette période dont la durée est variable d'un individu à l'autre, le corps se modifie selon des règles physiologiques. Mais la nature en décide parfois tout autrement. Ainsi, dès les premières semaines de vie, lors de la surveillance du développement du fœtus par échographie nous sommes déjà en mesure de découvrir des déformations, entre autre, des pieds. Cette mise en évidence nous obligera à rechercher des anomalies associées.

A la naissance, l'enfant sera examiné tant sur le plan orthopédique que neurologique et général. Puis au cours des consultations médicales ou paramédicales qui jalonnent cette période de croissance, nous pouvons noter l'existence de pied plat dont il faut différencier les vrais des faux, les physiologiques des pathologiques, des pieds creux qui ne sont pas toujours neurologiques.

En pédiatrie la notion de croissance et de surveillance est primordiale. En effet, la croissance peut corriger ou majorer un trouble. Enfin, des pathologies évolutives de diagnostic difficile parfois, à leur stade initial, se confirmeront avec le temps.

La pathologie traumatique a également ses spécificités et est parfois à l'origine d'attitudes vicieuses qui s'accroîtront avec le temps.

Il est donc indispensable d'avoir un minimum de connaissance concernant l'enfant et son développement pour dépister des troubles dès leur apparition, sachant qu'une prise en charge adaptée précoce est un atout pour le bien-être de l'enfant. Mais attention aux excès thérapeutiques.

Nous sommes bien conscients que cette discipline est difficile à maîtriser c'est la raison pour laquelle la mise en commun des connaissances lors de travail en réseau ou en consultation pluridisciplinaire nous semblent le meilleur pour l'enfant.

Ainsi, le podologue rend un grand service dans le dépistage des troubles statiques des pieds de l'enfant et dans la réalisation d'un appareillage parfaitement adapté aux nécessités thérapeutiques.

Nous souhaitons que cette journée réponde à vos souhaits et vous apporte un éclairage complémentaire à vos connaissances actuelles.

STOP au risque infectieux



MAINS



INSTRUMENTS



SURFACES



ATMOSPHÈRE



DIAGNOSTIC

LES VALEURS ELUSEPT

- Éthique pharmaceutique
- Engagement à vos côtés
- Rapport service-qualité-prix inégalé

LA GAMME ELUSEPT

Des produits techniques et sécurisés

- Issus de la recherche pharmaceutique de pointe
- Conformes aux normes européennes les plus sévères

LES SERVICES ELUSEPT

*Viser la qualité,
c'est faire les bons choix*

- Charte qualité
- Formation continue des équipes soignantes
- Simplification des procédures

Pour tout renseignement

CONTACTEZ-NOUS

0 826 000 405



accès

Cité des Sciences et de l'Industrie
Paris La Villette
Palais des Congrès, Niveau -1
30, avenue Corentin Cariou – 75019 Paris



- > **Voiture :** Boulevard Périphérique sortie Porte de la Villette
- > **Métro :** Ligne n° 7 Mairie d'Ivry / La Courneuve – station Porte de la Villette
- > **Bus :** Lignes : 75, 150, 152, 250 A, PC2, PC3 – arrêt Porte de la Villette

Hébergement

A proximité :

- Hôtel Balladins – Tél. 01 40 38 91 00
- Hôtel Citéa – Tél. 01 44 72 42 00
- Hôtel Forest Hill – Tél. 01 44 72 15 30
- Hôtel Holyday Inn – Tél. 01 44 65 01 01
- Hôtel Ibis – Tél. 01 40 38 04 04
- Hôtel Kyriad – Tél. 01 44 72 46 46

Comité Scientifique

Dr Christine THEMAR-NOEL

Présidente du Comité Scientifique
Orthopédiste pédiatrique

Louis OLIÉ

Président de la Fédération Nationale des Podologues
Président de l'ANREP

Dominique ROULAND

Présidente de la Commission Formation Continue

Yolande GUIGANTI, Fabien STAGLIANO

Membres de la Commission Formation Continue

Comité d'Organisation

Dominique ROULAND
Présidente

Cédric GANTIE

Paul Arnaud SALENTEY

Sylvie SEGAS-LAFITTE
Trésorière

Bertin KUBINA

Responsable de l'Exposition

**Fédération Nationale
des Podologues**
57 rue Eugène-Carrière
75018 PARIS

Tél. 01 44 79 90 91

Fax 01 44 79 08 02

site : www.fnp-online.org

mail : fed.nationale.podologues@wanadoo.fr

Venez visiter
LA plus grande exposition
et découvrir
les dernières **NOUVEAUTES**

Horaires d'ouverture :

Vendredi de 9 h à 19 h - Samedi de 9 h à 18 h

L'entrée à l'exposition est gratuite et ouverte à tous

ANIMATIONS

entrée libre

voir page 16

hommage

au Professeur Henri Bensahel



Le Professeur Henri Bensahel, chirurgien orthopédiste pédiatre, chef de Service de chirurgie orthopédique de l'Hôpital Robert Debré à Paris, cofondateur de la Société Européenne et de la Société Internationale d'Orthopédie Pédiatrique dont il fut Président, s'est au long de sa carrière, particulièrement intéressé au pied et en particulier au pied bot varus équin congénital. Il a contribué à développer et diffuser à travers le monde le traitement par mobilisations douces et adaptées associées à un travail musculaire passif et actif couplé à un appareillage le plus simple possible.

Qu'il s'agisse de pied plat, de pied creux, de pied en Z ou de séquelle de pied malformatif il aimait à recourir à toutes méthodes conservatrices avant d'envisager une solution chirurgicale. Des stagiaires podologues assistaient à ses consultations. Il aimait à former ses étudiants qu'ils s'orientent vers une carrière médicale ou paramédicale et les impliquer dans le choix thérapeutique. Enfin, bien avant l'heure, il développa la notion de pluridisciplinarité. Nous le remercions de nous avoir transmis certaines valeurs et nous souhaitons que celles-ci se perpétueront.

VHO

... essayez de pratiquer avec un **ongle incarné**

Impossible - n'existe pas.

VHO-Osthoid-Sponge® perfect

Voici le remède:

- 1
- 2
- 3
- 4
- 5
- 6
- 7
- 8
- 9

Immédiat - sans douleurs - efficace

PODOL 0432A

recommandé par les podologues de votre pays

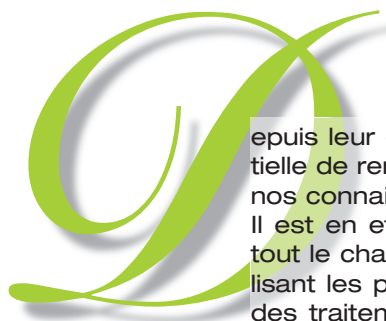
le plus simple remède

© 2000 VHO

Pharm. VHO S.A.S. - 400, Boulevard - L. - 93000 La Courneuve - France

éditorial

Revisitons et exerçons réellement toutes nos compétences !



Depuis leur création, les Entretiens de Podologie ont pour vocation essentielle de remettre notre exercice professionnel en perspective, d'actualiser nos connaissances mais aussi de revisiter nos compétences.

Il est en effet essentiel que les podologues intègrent dans leur exercice tout le champ ouvert par leur décret de compétences, notamment en utilisant les possibilités de prescription ou en mettant en œuvre l'ensemble des traitements qui correspondent à leur art. Le développement de leur implication dans le domaine du « pied du patient diabétique » atteste de la pertinence et de l'importance d'une réelle appropriation de notre savoir-faire de vocation.

Cette démarche doit aussi s'exercer dans un cadre multidisciplinaire mais également de regroupement de professionnels et de compétences comme nous y invite la loi Hôpital, Patients, Santé, Territoires, définitivement votée à la fin du mois de juin.

Le thème 2009 des Entretiens de Podologie autour du « pied de l'enfant » est à cet égard particulièrement exemplaire. La santé de l'enfant fait l'objet d'une vigilance particulière de la part des parents et ceux-ci sont prompts à l'inquiétude, plaçant souvent le podologue en première ligne pour rassurer, traiter ou orienter vers d'autres professionnels de santé.

Pourtant, les podologues n'ont pas véritablement cherché à préempter cette cible de patientèle et si tous accueillent les consultations spontanées, le « pied de l'enfant » n'est pas encore mis en exergue comme un domaine d'élection du savoir-faire professionnel. En dehors de pionniers ou de professionnels rares qui se sont engagés dans cette voie, une grosse majorité ne s'est pas investie ou formée plus avant. Pour aider les professionnels à mieux répondre à la demande des parents, la FNP a mis en place des formations de qualité qui rencontrent un réel engouement.

C'est dans ce contexte qu'a été construit le programme des prochains « Entretiens », dont la présidence scientifique a été confiée au Dr Christine Thémar-Noël, une éminente spécialiste de la question, par ailleurs très ouverte à une réévaluation du rôle des podologues en podopédiatrie, dans leur domaine de compétences.

Ainsi, notre grande manifestation devrait, une fois de plus, servir de révélateur et d'accélérateur pour donner aux professionnels les clés et l'assurance nécessaire pour affirmer leur place dans l'appréhension des troubles orthopédiques de l'enfant dans une prise en charge multidisciplinaire, dans laquelle les soins dispensés et la réalisation d'orthèses plantaires jouent un rôle important.

Et projetons-nous déjà sur les 35^{es} Entretiens qui se dérouleront au même lieu les 22 et 23 octobre 2010, sur le thème « Podologie et maladies professionnelles », sous la présidence du Pr Bernard Fouquet.

Dominique Rouland
Présidente du comité d'organisation
des 34^{es} Entretiens de Podologie

programme

Sous la Présidence du Docteur Christine Themar-Noel,
Médecin orthopédiste pédiatre, Présidente d'Honneur de la Société Française de la Médecine et de la Chirurgie du Pied, Praticien
attaché des Hôpitaux Robert Debré et Salpêtrière, Coordinatrice de la consultation des affections neuromusculaires de l'enfant, Institut
de Myologie Hôpital Salpêtrière, Paris

vendredi 16

matin

08h30 Remise des dossiers

09h00 Ouverture de l'exposition

10h00 Discours d'ouverture

Louis OLIÉ, Président FNP

Dr Christine THEMAR NOEL, médecin orthopédiste pédiatre, Paris

Présidente de séance : Dr Christine THEMAR-NOEL
Médecin orthopédiste pédiatre, Paris

10h30 Pied malformatif :

de la prise en charge anté-natale à la prise en charge à la naissance,

Dr Didier PILLARD, Chirurgien orthopédiste pédiatre, Hôpital St Maurice, Saint Maurice

Annoncer une malformation à des parents qui attendent l'enfant paraît les préparer à l'arrivée d'un enfant différent en leur expliquant ce qui pourra être fait pour être présent au grand rendez-vous de la marche, du liquide amniotique à l'air atmosphérique ; tel est le défi qui attend le chirurgien orthopédiste pédiatre lorsqu'une anomalie est découverte à l'échographie.

10h50 Croissance et développement psychomoteur,

Dr Laurent SERVAIS, Neuropédiatre, Hôpital Robert Debré, Paris

Au cours de ses premières années, l'être humain doit assurer sa croissance staturale-pondérale, son développement psychomoteur et psycho-affectif. Ces trois axes présentent de nombreuses intersections, tant à l'état normal que dans différentes conditions pathologiques.

Le but de cet exposé est de rappeler brièvement le déroulement normal de ce développement, et d'examiner différentes conditions susceptibles de retentir régulièrement sur la fonction et la morphologie des membres inférieurs

11h10 Examen clinique du pied de l'enfant,

Marie Claude AUTRUSSON, Directrice de l'Institut de Pédiatrie-Podologie EFOM Boris Dolto, Paris

La nature des pathologies rencontrées chez l'enfant nécessite des bilans spécifiques. L'observation des troubles morphostatiques du rachis, du membre inférieur et du pied oriente la consultation du pédicure-podologue vers des tests cliniques qui permettent de mettre en évidence les compensations de l'appareil locomoteur. Cette sémiologie orientera les grands axes des traitements à entreprendre.

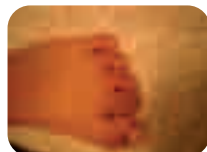
11h30 Troubles rotationnels des membres inférieurs,

Dr Jean-Pierre CHAUMIEN, Chirurgien orthopédiste Pédiatre, Boulogne-Billancourt

Les défauts de marche pieds en dedans et pieds en dehors sont souvent le témoin d'anomalies des membres inférieurs. Le plus souvent, il s'agit d'anomalies bénignes telles qu'un syndrome d'antéversion des cols fémoraux ou d'une arcature tibiale secondaire à la position fœtale mais dans certains cas, ces troubles rotationnels peuvent être le témoin d'une pathologie sous-jacente grave dont la prise en charge peut être complexe.

11h50 Discussion

Pause - Visite de l'exposition



octobre 2009

après-midi

Président de séance : Dr Pierre CHRESTIAN,
Chirurgien orthopédiste pédiatre, Marseille

Le pied et les maladies neuromusculaires

14 h 30 Le pied neurologique,

Dr Ana PRESEDO, Chirurgien orthopédiste, Hôpital Robert Debré, Paris

Le traitement des problèmes du pied neurologique doit prendre en compte les spécificités de chaque pathologie (spina, paralysie cérébrale, neuropathie périphérique, arthrogrypose, etc.) mais aussi obéir à des principes généraux de traitement qui dépendent du fait que le patient soit capable de marcher ou pas.

Dans le premier cas, le traitement doit avoir pour objectif le rétablissement des pré-requis fondamentaux de la marche : stabilité en phase d'appui, flexion dorsale en phase oscillante, positionnement approprié pendant la phase d'atterrissage et conservation de la force de propulsion du triceps pendant la phase de décollage. Dans le cas des patients qui ne marchent pas, l'objectif sera d'obtenir un pied indolore avec une morphologie qui puisse permettre un chaussage adéquat et, éventuellement, la position debout.

Cet exposé traitera des principales pathologies neurologiques du pied et de leur traitement conservateur et chirurgical.

14 h 45 Le pied musculaire,

Dr Christine THEMAR-NOEL, médecin orthopédiste Pédiatre, Paris

Un pied plat, un pied creux, un trouble de marche peuvent être les premiers signes cliniques d'une maladie musculaire. La surveillance régulière permet de noter une accentuation des attitudes vicieuses. La prise en charge symptomatique au temps initial puis un traitement adapté selon la pathologie en cause est indispensable.

Le pied et le sport

15 h 00 La traumatologie et ses spécificités,

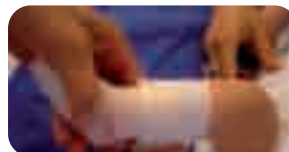
Dr Jean Pierre CHAUMIEN, Chirurgien orthopédiste pédiatre, Boulogne Billancourt

Le sport chez l'enfant entraîne volontiers des accidents soit ligamentaires soit des fractures de gravité variable. La prise en charge est légèrement différente de celle des adultes ; il faut privilégier les traitements orthopédiques, éviter la chirurgie quand cela est possible, et ne pas hésiter à arrêter longuement les enfants jusqu'à une récupération fonctionnelle complète. En effet, le cartilage de croissance des os du pied et de l'extrémité inférieure du tibia peut être menacé et source d'épiphysiodèse aux conséquences graves.

15 h 15 Les apophyses,

Dr Dominique POUX et Dr Yves DEMARAIS, Médecins du Sport, Paris

Le pied de l'enfant présente des zones de croissance qui peuvent être source de pathologies et de douleurs selon les activités physiques et leur intensité. Ces pathologies surviennent entre l'âge de 8 ans et de 15 ans. Elles sont le plus souvent bénignes mais peuvent parfois nécessiter une solution chirurgicale, c'est la raison pour laquelle un bilan précis des lésions et du retentissement fonctionnel est indispensable pour bien orienter la prise en charge aussi précoce que possible.



programme

après-midi

15 h 30 Approche biomécanique du traitement des épiphysites de croissance,

Eric GILLARD, Podologue, Belgique

Exposé qui permet d'aborder le problème des épiphysites de croissance par une description analytique des mécanismes de contraintes subies par les noyaux d'ossification. Ces contraintes seront déclinées sous forme de « tractions et torsions ». Des outils tels que l'analyse palpatoire, les mesures biomécaniques en chaîne cinétique fermée et ouverte ainsi que l'analyse de la marche vidéo ou par plateforme de forces viendront corroborer l'approche analytique de départ. Exemples pratiques.

15 h 45 Place de la chirurgie dans les apophyses du pied de l'enfant,

Dr Pierre CRESTIAN, Chirurgien orthopédiste pédiatre,
MC. MAXIMIN, Clinique Résidence du Parc, Clinique Juge, Marseille

Il est très rare d'avoir à opérer une apophyse du pied, mais il existe des indications en cas d'échec d'un traitement médical bien conduit et prolongé. Il faut bien les connaître :

- certaines localisations ne seront quasiment jamais chirurgicales ; maladie de Sever, maladie de Kohler Mouchet,
- d'autres le sont très fréquemment ; maladie de Freiberg, la chirurgie active la guérison. Il faut alors choisir soigneusement la technique opératoire en fonction du stade,
- Quelques-unes, naviculite (accessoire) nécessitent une chirurgie plus complexe qu'il n'y paraît associant chirurgie du médio-pied et de l'arrière-pied.

16 h 00 Discussion

Pause – Visite de l'exposition

16 h 30 Les pathologies dermatologiques du pied de l'enfant,

Dr Edith DUHARD-BROHAN, Dermatologue, Tours

Certaines lésions cutanées et unguéales du pied sont propres à l'enfant, d'autres sont localisées préférentiellement au pied ou y prennent un aspect particulier.

16 h 45 Les orthoplasties,

Fabrice ERB, Podologue, Bordeaux

Expérience de 12 ans de traitement de déviations digitales simples ou multiples chez le nourrisson ou l'enfant par orthoplastie.

17 h 00 Indications des semelles fonctionnelles,

Thierry Van MEERHAEGHE, Podologue, Belgique

Les ostéochondroses sont des pathologies très fréquentes chez les jeunes sportifs, résultat de tractions musculaires répétées sur l'apophyse osseuse et le cartilage de conjugaison, zone immature et fragile. Le podologue, grâce à son analyse du geste pathogène, peut en réguler, via les semelles fonctionnelles, deux composantes essentielles, à savoir l'amortissement au niveau de l'articulation sous-talaire et la torsion au niveau de l'articulation médio-tarsienne, permettant une reprise sportive plus rapide.



17h15 **Pied de l'enfant et chirurgie,**

Dr Pierre CHERSTIAN, Chirurgien Orthopédiste, MC. MAXIMIN, Clinique Résidence du Parc - Clinique Juge, Marseille

Complémentarité chirurgie et orthèses,

- *L'orthèse plantaire peut préfigurer l'acte chirurgical en appréciant la réductibilité et anticiper l'action sur la douleur*
- *La chirurgie quelquefois ne peut être curative mais uniquement palliative, l'orthèse apparaît comme un appoint de traitement chirurgical*
- *enfin, l'orthèse peut être utilisée dans la phase post opératoire en tant qu'antalgique diminuant les tensions musculaires, son utilisation est ici temporaire et facilite la rééducation.*

Indications chirurgicales dans la chirurgie du pied de l'enfant - tendances actuelles

Dans le pied bot : *la chirurgie de grande libération interne laisse la place à une chirurgie plus ponctuelle, ténotomie du tendon d'Achille. Elle apparaît comme le complément du traitement orthopédique.*

Dans le pied plat : *longtemps dénigrée, jugée comme excessive, la chirurgie du pied plat retrouve un regain d'intérêt dans la pratique sportive et dans le cadre de la prévention des douleurs de l'âge adulte.*

Quels pieds plats faut-il opérer et à quel âge ?

Dans le pied creux : *le pied creux est souvent douloureux. L'étiologie neurologique étant éliminée, la chirurgie sera multifocale agissant sur les tendons par allongement et très économique sur le squelette. Cette chirurgie mixte, précoce, permet d'éviter les grandes interventions invalidantes, ankylosantes de l'adolescence et de l'âge adulte.*

Grands principes chirurgicaux dans la chirurgie du pied de l'enfant

La chirurgie n'est pas une fin en soi. La chirurgie est un moyen thérapeutique qui s'inscrit dans un plan thérapeutique plus global associant rééducation fonctionnelle et orthèses plantaires. La chirurgie est faite pour faciliter la marche en diminuant les contraintes d'appareillage. Elle s'inscrit toujours dans la chaîne globale du membre inférieur et de ce fait peut être plurifocale. Les difficultés de réalisation sont d'ordre technique et chronologique et nécessitent un long apprentissage très spécialisé.

Place et rôle du Podologue en pédiatrie,

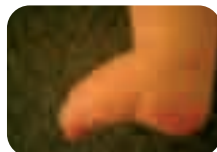
Dr Christine THEMAR-NOEL, médecin orthopédiste pédiatre, Paris

Le podologue est contacté souvent de première intention pour donner son avis sur les pieds. Il joue donc un rôle essentiel dans le dépistage des troubles statiques. Au moindre doute, un avis spécialisé peut être sollicité. Ainsi, l'étiologie et le traitement seront définis. Le podologue réalisera alors l'orthèse correspondant aux nécessités. Il s'agit donc, d'un vrai travail d'équipe qui peut être réalisé tant en activité publique que libérale.

17h35 **Discussion**

Visite de l'exposition

19h00 **Fermeture de l'exposition**



programme

samedi 17

matin

Présidente de séance : Annette NABERES

09 h 15 Evaluation des Pratiques Professionnelles,

Annette NABERES, Secrétaire Générale du CROPP Ile de France, DOM-TOM

A la suite de la convention signée par l'Ordre avec la HAS, l'évaluation des pratiques professionnelles en pédicurie-podologie se met en place. Qu'est ce que l'EPP, quels sont les avantages pour la profession et pour les professionnels, comment y participer ?

PRIX ALBERT CAGNON

09 h 30 Etude podométrique chez l'enfant de 8 à 12 ans,

Jérémy MAUDOUIT, Ophélie NEHEMIE, Amélie JACOBS, Arnaud LEPAGE, Mathilde LACOMBE, Institut de Pédicurie-Podologie Liège, Paris

Interprétation des empreintes statiques podométriques de l'enfant ainsi qu'une mise en relation avec les possibles déviations du calcaneus et du genou en vue d'une normalisation des résultats.

09 h 45 Quelle est la place de l'aromathérapie en pédicurie-podologie ?

Aurélien BRAND, Audrey GEOFFROY, Marielle SARRADIN, Institut de Pédicurie-Podologie de Rennes

L'aromathérapie est une thérapeutique non conventionnelle résultant d'extraits aromatiques de plantes. Par une étude mélangeant travaux de recherche scientifique, avis de professionnels ainsi que par une étude sur la perception des patients, nous avons montré que l'aromathérapie avait un avenir possible en pédicurie-podologie.

10 h 00 Etude descriptive du pied de l'acromégale,

Candice BUQUET, Ecole de Podologie de Marseille

Décrite en 1885 par Pierre Marie, le terme d'Acromégale décrit le stigmite clinique le plus tangible de l'affection: l'hypertrophie des extrémités. Il faut préciser que c'est un diagnostic de « coup d'œil », car de par sa rareté et son installation progressive, elle est loin d'être systématiquement évoquée par les médecins non endocrinologues, amenés à prendre en charge ces problèmes. Dans la littérature, nous avons constaté qu'elle entraînait des transformations du corps étonnantes et invalidantes, touchant dans 96% des cas le pied, ce qui tendrait à justifier en seconde intention de la compétence podologique.

10 h 15 Genu varum gonalgie et orthèses plantaires,

Baptiste HOUEL, Institut de Pédicurie Podologie de Bordeaux

Gonalgie, genu varum et bande pronatrice : ce mémoire traite de l'efficacité de la bande pronatrice sur les douleurs de genu varum quelque soit l'axe de l'arrière pied et étudie la réaction du pied à l'élément à l'aide de la vidéo 3D pour corréler les amplitudes articulaires trouvées sur le pied et les douleurs éventuellement ressenties.

10 h 30 La marche athlétique et le pied,

Lucie CERDON, Tifenn JOLIVET, Institut de Pédicurie-Podologie de Lille

La marche athlétique et ses conséquences podologiques. Il est vrai que lorsque nous regardons un marcheur s'entraîner, nous pensons tous au premier abord qu'il doit ou a dû développer certaines pathologies. Nos recherches s'orientent vers d'autres conclusions.



scientifique

octobre 2009

matin

10h45 **Le premier rayon du pied du sportif : exemple du volleyball,**

Elodie JEANSON, Marie TABURET, Institut de Pédiacurie-Podologie de Toulouse

Mise en évidence de l'impact du sport sur le 1^{er} rayon. En effet, le développement des activités sportives sur terrain synthétique a entraîné une recrudescence des pathologies, touchant ce dernier. L'issue de notre étude démontre une corrélation entre le nombre d'années de pratique et la diminution des mobilités du 1^{er} rayon.

11h00 **Pédiacurie-Podologue et saut à la perche,**

Fabrice NADAUD, Institut de Pédiacurie-Podologie de Nantes

L'idée initiale est de montrer que le port d'un engin peut influencer, modifier une empreinte plantaire. Ainsi, le choix de l'activité sportive est déterminant. L'athlétisme est composé de plusieurs disciplines avec engin toutes aussi intéressantes les unes que les autres. Mais dans la majorité des cas, l'engin est destiné à être lancé sauf pour le saut à la perche où l'athlète utilise l'engin pour se projeter dans l'espace. Par conséquent, nous ne sommes plus dans un lancer mais un saut dont la course d'élan est rectiligne et s'apparente aux courses en ligne type 100 mètres.

De ce fait, deux phénomènes s'imposent :

- est-ce que le port de la perche change une empreinte plantaire en statique et en dynamique ?
- quel rôle le Pédiacurie-Podologue peut-il jouer dans le couple perche sauteur ?

Afin d'y répondre au mieux, deux temps forts sont présents dans la constitution de ce mémoire :

- comparaison de l'empreinte plantaire avec et sans engin sur plateforme podométrique
- rôle du Pédiacurie-Podologue dans le saut à la perche.

11h15 **Les chaussures CROCS™ dans le milieu hospitalier,**

Camille MARCHE et Gaedic MARCHAND,

Institut de Pédiacurie-Podologie EFOM Boris Dolto, Paris

La chaussure CROCS™, phénomène mondial de mode depuis 2002, séduit aujourd'hui de plus en plus de personnel du milieu hospitalier. D'après l'inventeur, les CROCS™ semblent apporter par leurs nombreuses vertus tout le confort et l'hygiène requis à ces professionnels : légèreté, absorption des chocs, matériaux souples, aération, propriétés bactériostatiques... c'est seulement depuis 2007 que la présence des sabots à l'hôpital soulève de nombreuses interrogations. Grâce à l'élaboration d'un questionnaire, nous avons pu évaluer les critères suivants : stabilité du pied dans la chaussure, protection des agressions extérieures, efficacité sur le plan vasculaire, évaluation des différentes douleurs, conséquences cutanées, répercussion sur la statodynamique du pied. Nous avons pu ainsi optimiser le choix de la chaussure dans le milieu hospitalier et révéler les réelles qualités et défauts des sabots CROCS™.

11h30 **Table ronde**

11h45 **Remise des Prix Albert Cagnon**

12h00 **Pause - visite de l'exposition**



exposition

après-midi

Président de séance : Louis OLIÉ,
Président de la Fédération Nationale des Podologues

14 h 00 **Prise en charge podologique des syndromes mains/pieds spécifiques induits par les nouvelles thérapies ciblées anti-cancéreuses,**

Dr Vincent SIBAUD, onco-dermatologue et **M. PILET,** Podologue, Toulouse

Les nouvelles thérapies ciblées anticancéreuses ont permis d'élargir les possibilités thérapeutiques proposées aux patients. Si leur profil de tolérance est satisfaisant, elles ne sont pas dénuées d'effets indésirables notamment dermatologiques. Une des principales toxicités concerne les paumes et les plantes, avec un syndrome main-pied très particulier nécessitant une prise en charge spécifique. Celle-ci repose avant tout sur une collaboration optimisée entre le podologue, l'oncologue et le dermatologue.

14 h 20 **Ostéopathie en podologie,**

Dr JY CORNU, CHU Besançon

L'ostéopathie est à la mode : dans des déformations naissantes, lors de douleurs non expliquées, ou sur des déviations acquises, elle est proposée, de même dans certaines pathologies fraîches. L'appréciation du résultat se base sur la perception qu'en a le patient et l'objectivation d'un changement d'état. En utilisant une procédure métrologique exigeante et prouvée par ailleurs, nous avons essayé de prouver une modification de l'aptitude biomécanique du pied après traitement ostéopathique. Le résultat n'est pas probant et la discussion abordera les différentes explications possibles de cette absence de confirmation d'un effet objectif.

14 h 40 **Prise en charge orthétique de l'infra/supraductus chez l'enfant,**

Corinne AOUAT, Podologue à Pierrefeu du Var

L'auteur nous fait part de son expérience sur la prise en charge orthétique (nocturne et diurne) de l'infra/supraductus de l'enfant protocolisée et les principes d'action.

14 h 55 **Rôle et mission du podologue en matière de podologie préventive en milieu scolaire,**

Djamel BOUHABIB, Président UFSP

Le podologue a considérablement "rajeuni" sa patientèle, ses dernières années notamment grâce au travail de médiatisation et des campagnes de prévention menées régulièrement par l'UFSP. Ainsi aujourd'hui, le podologue est devenu incontournable dans la prise en charge et le traitement des troubles de la statique des enfants et ce dès le plus jeune âge. Son avis, son diagnostic, ses traitements et ses conseils prennent une place de plus en plus importante pour une meilleure prise en charge le plus tôt possible afin d'éviter les complications à l'âge adulte.

15 h 10 **La chaussure enfant,**

Alain MADEC, Formateur en chaussures, 69 Écullly

La connaissance du chaussant est un point essentiel à connaître pour conseiller l'achat des chaussures d'enfant.

15 h 30 **Le traitement de l'ongle incarné par une nouvelle technique d'orthonyxie,**

Stéphane WILLEMIN, Podologue La Motte Servelex, 73

Proposition de traitement orthétique des hypercourbures unguéales à partir des orthonyxies à brackets (nouvelle technique)

15h50 **Discussion**

Visite de l'exposition

18h00 **Fermeture de l'exposition**

Clôture des Entretiens de Podologie



animations

Chère Consoœur,
Cher Confrère,

Nous vous donnons rendez-vous pour les 34^{es} Entretiens de Podologie. Venez visiter l'espace exposition qui, malgré la crise fait le plein, grâce à nos partenaires qui soutiennent notre action.

Des nouveaux produits et matériels vous seront présentés. Investissez en cette fin d'année pour défiscaliser et diminuer vos charges...

Cette année, une nouveauté ! Durant les 2 jours de la manifestation, en même temps que l'exposition, vous pourrez assister à des animations dans les salles A-B du 2^e niveau (voir page 16).

Nous espérons cette année battre le record des 2500 visiteurs venus l'an passé.
Bien confraternellement

Bertin KUBINA
Responsable Exposition

Venez découvrir
la gamme **Scholl Pharma** !

Stand n°12 - niveau S1



Un **cadeau** vous sera remis sur notre stand
sur présentation de ce programme



La solution professionnelle aux pathologies du pied



animations

Niveau S 2 – Salle A-B

entrée libre

(Programme sous réserve de modifications)

VENDREDI 16 OCTOBRE

12 h 30 - 13 h 30	BIEN AIR L'entretien des micromoteurs et turbines : ce qu'il faut savoir
13 h 45 - 14 h 45	R.M.I. Présentation du nouveau logiciel
15 h 00 - 15 h 30	SCHOLL La gamme Scholl Pharma
15 h 45 - 16 h 15	ASEPTA Présentation des nouveaux produits
16 h 30 - 17 h 30	MACSF L'assurance, la prévoyance, l'épargne et le financement

SAMEDI 17 OCTOBRE

10 h 00 - 11 h 00	MACSF L'assurance, la prévoyance, l'épargne et le financement
11 h 15 - 11 h 45	ASEPTA Présentation des nouveaux produits
12 h 00 - 12 h 30	SCHOLL La gamme Scholl Pharma
13 h 45 - 14 h 45	R.M.I. Présentation du nouveau logiciel
15 h 00 - 16 h 00	BIEN AIR L'entretien des micromoteurs et turbines : ce qu'il faut savoir

exposants

niveau S1

N° 01/03 - PODOFRANCE 93161 NOISY LE GRAND CEDEX

Matériel et équipement -
matériaux pour pédicurie-
podologie

N° 02/04/05 - ETS SALEMBIER FRERES 59175 TEMPLEMARS

Matériel d'installation pour le
cabinet. Consommables de
pédicurie, matériel et fourni-
tures pour semelles.

N° 06 - LABORATOIRES CINIER 34200 SETE

Spécialiste en aromathérapie
depuis 1986. Nous avons
développé une gamme de
soins podologiques aux huiles
essentielles : PEDIAROME,
PEDIDROL, PODOCARE...,
des spécialités podologiques
pour mycoses, verrues... et
commercialisons plus de 130

huiles essentielles. Nous dis-
pensons une formation en
aromathérapie sur 3 niveaux.
Pour le département tech-
nique silicone, nous avons
créé la gamme PODORSIL 3P,
une référence en orthoplastie.

N° 07 - MASCF 92919 LA DÉFENSE Cedex

L'assurance, la prévoyance,
l'épargne et le financement
des professionnels de santé.

N° 08 - LABORATOIRE DU DR JOUILLE 33360 QUINSAC

Consommables, gamme hy-
giène et stérilisation, silicones
Frescr, verrucides, kits hé-
mostatiques, contentions noc-
turnes, pansements et protec-
tions.

N° 09/10/11 - ETS COBLENTZ 93240 STAINS

Matériel et consommables
pour le podologue. Installation
clef en main du cabinet de
soins et de la salle d'orthèses,
partout en France. Show
room à Paris, Nantes, Tou-
louse et Lyon.

N° 12 - SCHOLL SSL HEALTHCARE France SAS

92588 CLICHY CEDEX
Gamme Scholl Pharma.

N° 12 A - CMV MEDIFORCE

92375 SEVRES CEDEX
Pôle Santé BNP Paribas,
société financière au service
des professionnels de santé.

N° 13 - AM CUBE/ IST 84220 GOULT

Informatique et électronique :
logiciels de gestion clinique,

image numérique, podoscan,
podomètres électroniques :
foot work et foot work pro ;
semelles à capteurs, pistes de
marche électroniques, maté-
riaux et recouvrements.

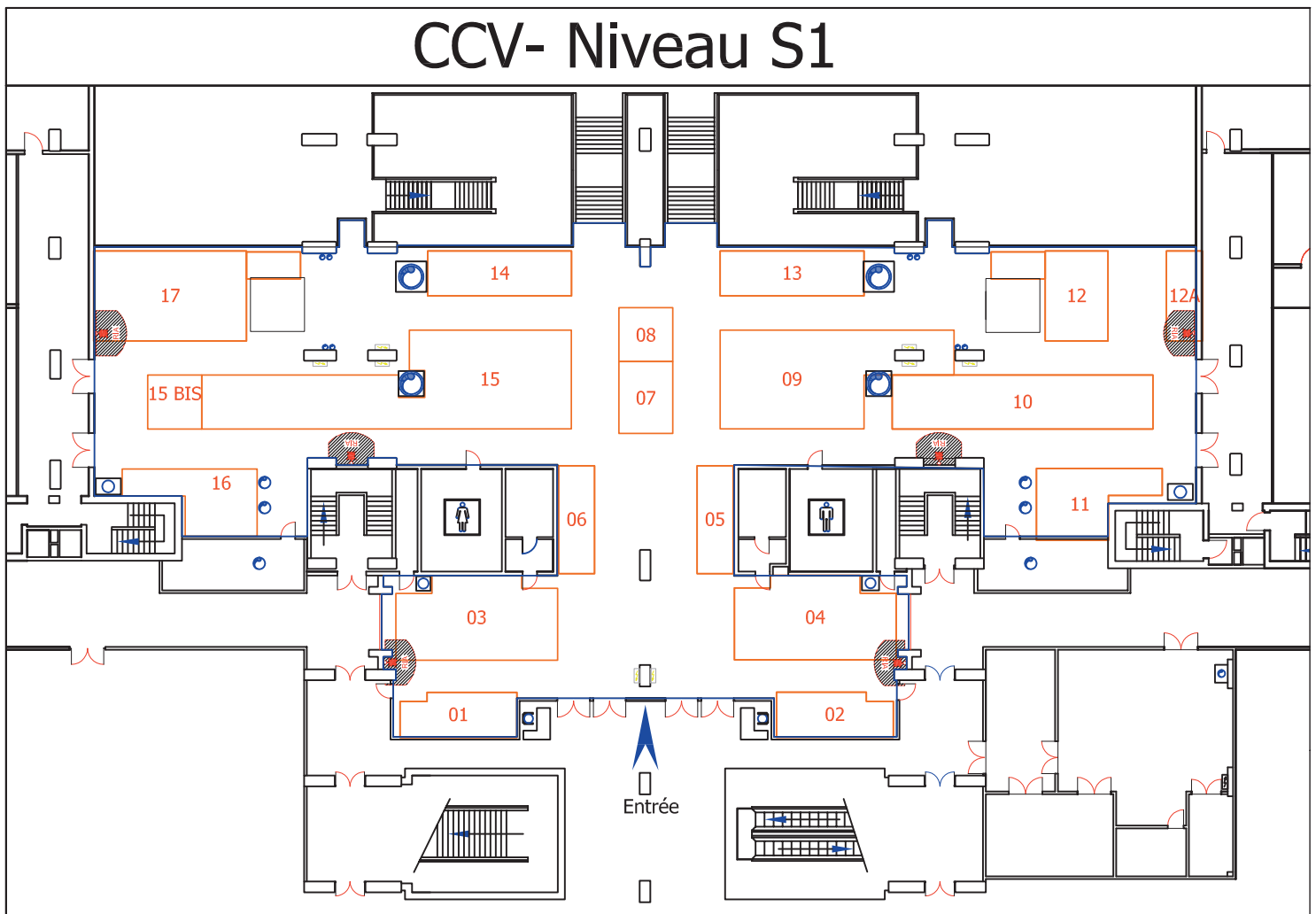
N° 14/15/15B - GUY CAPRON SAS 71210 MONTCHANIN

Matériel et matériaux pour les
soins et orthèses plantaires
classiques, thermoformées.
Informatique (PODOSAT 4 -
ECLIPSE 4), touret de façon-
nage avec aspiration intégrée,
thermocompact évolution,
FEET PRINT 4 ...

N° 16/16B - FDMB 03207 VICHY CEDEX

Toute la fourniture pour la
pédicurie-podologie + micro-
moteurs, cuves à ultrasons,
lampes à photopolymériser,
lampes-loupes.

CCV- Niveau S1



exposants

niveau S2

31130 BALMA

Baropodomètres électroniques et plateformes posturo haut de gamme WIN-POD ; FUSYO ; WIN-POSTURO ; WIN-TRACK (nouveau).

N° 19 A - LABORATOIRES ASEPTA

98013 MONACO
Gammas Akiléine, Akildia, Sports Akiléine.

N° 19 A / 27 - PODIAFRANCE

92380 SURESNES
Fauteuils, units, matériel et matériaux pour semelles, instrumentation, micromoteurs.

N° 20 / 23 - SIDAS PODIATECH

38509 VOIRON
Orthèses plantaires, thermomoulées, sous-vide. Matériaux et matériel de podologie.

PERNET SARL

52800 NOGENT
Fabricant et revendeur de matériel de soins et matériaux de podologie.

N° 24 - EDITIONS MALLET

69003 LYON
Annuaire de la Podologie : tous les acteurs de la podologie dans un seul ouvrage.

N° 25 / 36 - KOMET France

75012 PARIS
Fraises en carbure de tungstène, diamantés, polissoirs, pinces et produits de désinfection.

N° 28 - IDEAS

B-1330 RIXENSART Belgique
Scanners 2D + 3D surface plantaire, logiciel CFAO pour les orthèses plantaires, petite fraiseuse 3 axes pour la fabrication d'orthèses plantaires, semelles/ orthèses plantaires motion insole.

niveau S3

N° 30 / 31 - CRISPIN SERVICE

49280 SAINT LEGER SOUS CHOLET
Modules C3M, matériaux pour la réalisation d'orthèses plantaires. Matériel et consommables pour la pédicurie-podologie, crèmes Gehwol.

N° 32 - RM INGENIERIE

12000 RODEZ
Logiciel MEDH+ 4000 podologie. Plateforme baropodométrique Winpod, plateforme Noe. Numérisation optique d'empreintes.

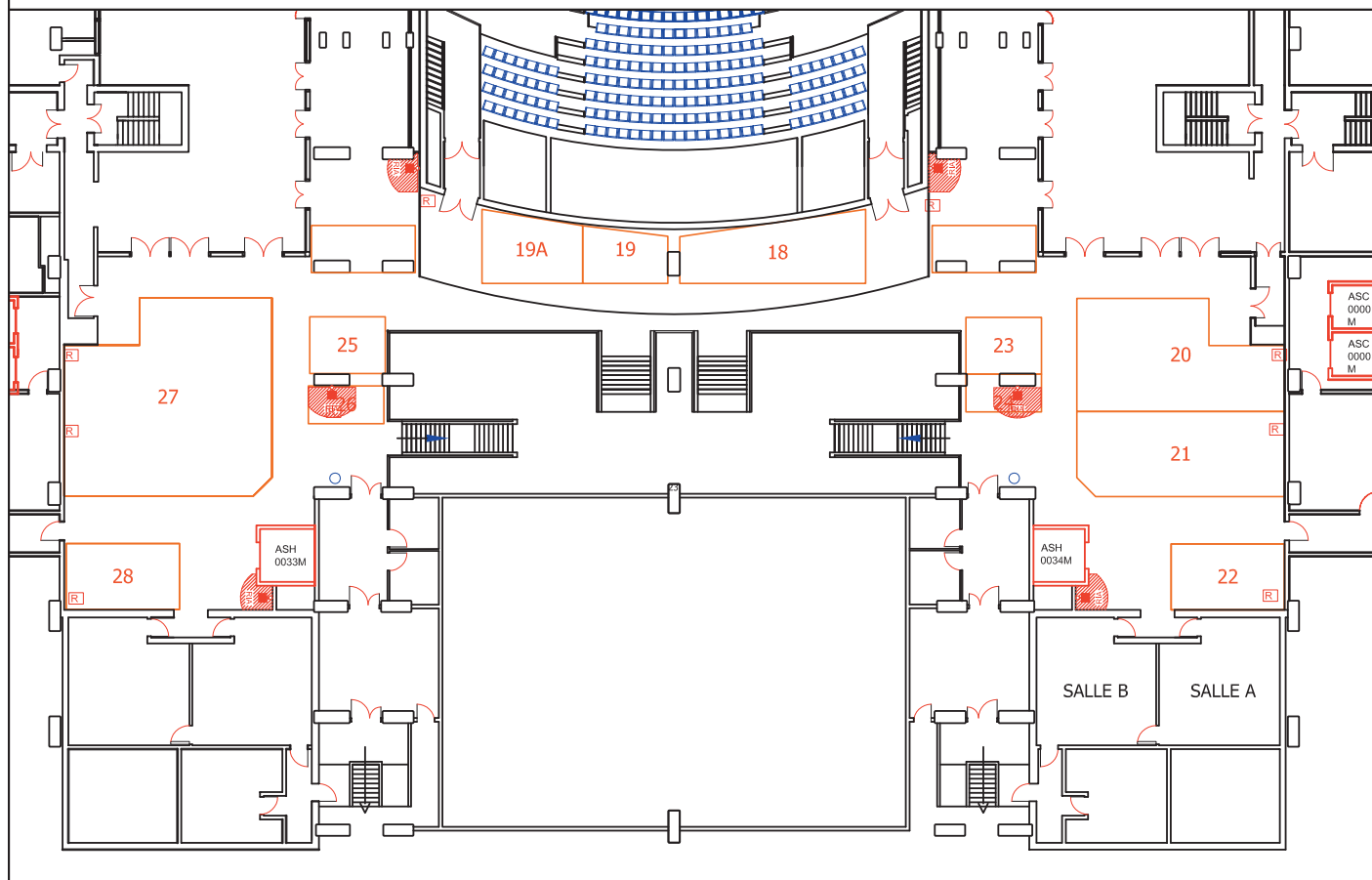
N° 33 - BEL-X-TRADE L-6921 ROODT SUR SYRE

- Luxembourg
GEHWOL, VHO-OSTHOLD, SPAN-GER PERFECT, PODIX, GERMCONTROL, UNGUISAN, KLENZ

N° 34 - DMD GROUPE ANIOS

59260 LILLE HELLEMES
Conçoivent, fabriquent et commercialisent des produits de désinfection pour l'hygiène du cabinet médical.

CCV- Niveau S2



N° 35 - VINCENT ALBANE
75006 PARIS
Blouses médicales.

N° 36 - AFDP
Regroupe des fabricants et distributeurs en matériel podologique.

N° 38 - LABORATOIRES SVR

91220 LE PLESSIS PATE
1) XERIAL, produits dermo-cosmétiques pour les peaux sèches et squameuses (rugosités, callosités). 2) SPIRIAL soins dermo-cosmétiques pour la sudation.

N° 39 - AIR MEDICAL PROGRAM
59910 BONDUES
Machine de façonnage d'orthèses plantaires. Sorbonne d'encollage. Matériel d'examen et accessoires environnants. Marque Ponce Clean

N° 39A - STERILIS
75011 PARIS

Revendeur de matériels et consommables pour les cabinets de podologie. Spécialiste de la stérilisation. Autoclaves NEWSTAR, thermolaveurs SMEG, bacs à ultrasons ELMASONIC, thermosoudeuses, sachets gaines et indicateurs de stérilisation, détergents désinfectants, gants latex, vinyle et nitrile BLOSSOM, pansements, lames de gouge, lames de bistouris, pinces.

N° 40 - SAS J. PERNOT & CIE - MDDP
52800 LANQUES SUR ROGNON

Pinces à ongles, pinces à peaux, lames gouges et bistouris à usage unique, fraises, micromoteurs, orthoplastie, orthonyxie, instruments divers (ciseaux, limes, râpes, spatules, dissections, pinces à anneaux...)

N° 42 - FEDERATION NATIONALE DES PODOLOGUES
75018 PARIS

N° 42B - FIF-PL
75002 PARIS

Fonds interprofessionnels de formation des professionnels libéraux.

N° 43 - CRÉDIT MUTUEL DES PROFESSIONNELS DE SANTÉ

67300 SCHILTGEIM
Réseau bancaire dédié aux professions de santé : gestion des flux, gestion de patrimoine, financements, spécifiquement adaptés par des conseillers financiers spécialisés. Les administrateurs, professionnels de santé, garantissent un accueil confraternel dans chaque agence CMPS.

N° 44 - MELAG France
95100 ARGENTEUIL
Appareils de stérilisation, autoclaves.

N° 45 - J&B RODDE
59100 ROUBAIX

Chaussures pour pieds sensibles sans couture qui frotte sur le pied. Semelles intérieures amovibles pour faciliter le port de semelles orthopédiques.

N° 46 - ANPS - ASSOCIATION NATIONALE DES PODOLOGUES DU SPORT

Promotion de la podologie du sport.

N° 47 - TECHNO CONCEPT

04280 CERESTE
Analyse dynamique de la marche. Recherche et développement équilibré.

N° 48 - MEDIC'INSTRUMENTS
52800 NOGENT

Instruments pour pédicures-podologues ; pinces à ongles, gouges, monobloc, gouges à usage unique, ciseaux, pansements en gel de polymère.

N° 49 - TECNICAS ORTOPEDICAS AL-MAR SL
E-28500 ARGANDA Espagne

Fabrication d'orthèses thermoformées, fournitures de matières premières en caoutchouc, EVA, machinerie, outils, moules, silicone, fibre de verre, fibre de carbone...

N° 50 - AJM

94600 CHOISY LE ROI
Stérilisation et environnement

N° 51 - Association des Etudiants

Promouvoir, représenter, défendre les droits / intérêts matériels et moraux collectifs ; donner une position sur tous les sujets ; engager une réflexion continue sur la nature, l'organisation de la formation en pédicurie-podologie.

N° 52 - GROUPE SEFIRA

72000 LE MANS
Télétransmission des feuilles de soins électroniques (FSE) grâce au terminal portable Intellio ou au logiciel informatique Intellio

N° 53 - PHIREJO
75006 PARIS

Blouses, tuniques, pantalons, tabliers. Champs OP, serviettes nid d'abeille, chaussures.

N° 54 - BUSCH & CO KG

D - 51766 ENGELSKIR-CHEN Allemagne
Instruments rotatifs de haute qualité (en acier inoxydable, en carbure, instruments diamantés, abrasifs et polissoirs).

N° 55 - UFPS
75018 PARIS

Union Française pour la Santé du Pied. Prévention, éducation en santé du grand public. Promotion de la profession.

N° 56 - PODIALLIANCE
38690 LE GRAND LEMPS

Machines et matériaux pour orthèses plantaires - BIOFLUX, REBOUND, ABSORB, THERMO-CLEAN, TOURET, empreinteurs en silicone.

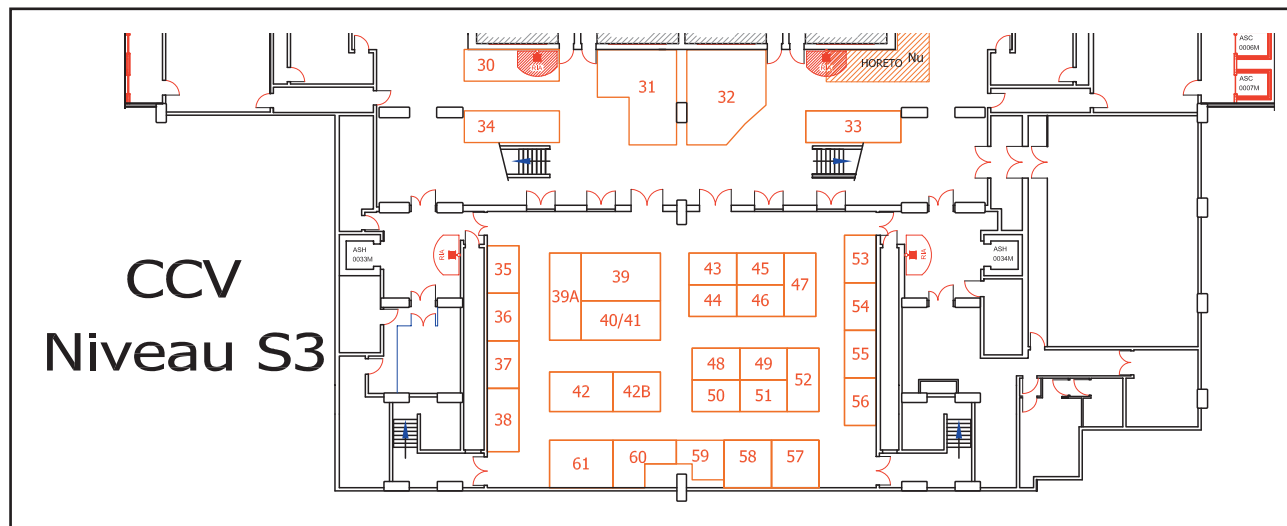
N° 57 - MEDA PHARMA

N° 58 / 59 - LABORATOIRES PIERRE FABRE PODOLOGIE

31521 RAMONVILLE
Une gamme complète adaptée à l'activité du pédicure-podologue est présentée en 5 segments : désinfection et sécurité, pathologies et traitements, soins et bien-être, hygiène et antiseptie, cicatrisation et protection.

N° 61 - MILLET INNOVATION

26270 LORIOL SUR DROME
EPITACT, le spécialiste des interfaces de confort dédiées au soin des pieds en cabinet et via la prescription.



35^{èmes} entretiens de podologie



vendredi 22 et samedi 23
OCTOBRE 2010

Centre des Congrès
Cité des Sciences
La Villette PARIS

THÈME : La podologie et les maladies professionnelles
Sous la présidence du Professeur Bernard FOUQUET